

# ハヶ岳だより

川崎市ハヶ岳少年自然の家  
NO.48  
2014. 3. 26



仲間、真実ひとつ

ハヶ岳もようやく春の兆しを感じられる日差しになってきました。

この冬は昨年が増えて雪に悩まされました。特に二月十四日の大雪は大変なものでした。

朝からちらほら雪が舞いだし、自然教室三日目の宮前平中学校がスキーをせずに早めに帰る判断をされたことは大正解でした。

お昼頃には雪は30cmの積雪を超え、中央自動車道も午後には全線で通行止めになりました。

それから自然の家周辺の道は通行不能になり、私と若いスタッフ二人は十七日まで自然の家から出られなくなりました。

幸い陸の孤島にはなりませんが食料・燃料は有り、電気も電話も通じてはいましたが三日間除雪をやり続け男二人で食事を作りまるで学生の合宿の様でした。

狂瀾怒濤の状況のなかで人との繋がりを感じた時もありました。

自然の家に入るあたりを除雪していた時、開いた道をシカの親子が歩いていました。

これだけの大雪が降るとシカは動けなくなり死んでしまうことがあります。

人様も同様に富士見町に通じる道の除雪が間に合わず車で行けない状況になりました。

偶然、除雪中に近くの別荘の方と会い「車が出せない為、食料がない。七人で赤ん坊もいる」との話で自然の家の食料をお分けしました。

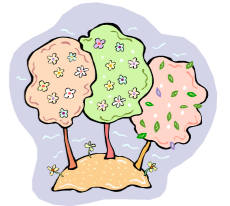
こんなに科学が進んでも1mの積雪で道路は雪に閉ざされ車は動けなくなり、食糧や燃料に不安を覚える瞬間があるとは日頃の生活ではなかなか考えられないことです。

そのなかでの出会いでしたのでとても人との繋がりの大事さを感じる瞬間でした。

利用では自然教室も延期になり関係者の方々には大変ご心配をかけました。

その雪もほとんど消えて、もうすぐ春の自然教室の実地踏査が実施されます。

暖かいハヶ岳で子供たちの声が響く日が近づいています。



## 平成26年度主催事業紹介

### 2月15日の大雪

先日の大雪は本当に大変な事態でした。14日朝から降り出した雪は夜になってもやまず、大雨のようにザーザーと雪が降ることを初めて知りました。

朝起きてみると、見たこともない高さまで窓ガラスが覆われていました。

ちょうど私の肩ぐらい、1m以上の高さの雪が一晩で降ったこととなります。そしてまだ降り続けているといった状態でした。

結局雪による交通マヒは1週間以上続き、その間実施予定の中学校のスキー教室は延期になりました。幸いだったのは14日帰る予定の学校が予定を早めて早朝に帰り、交通マヒに巻き込まれずに済んだことです。沢山の車が中央道や国道20号に閉じ込められて多くの人が不安な日々を過ごしたことはニュースで御存じのことと思います。



身近な人の中にもそんな体験をした方がたくさんいました。

今回の大雪では雪の脅威をいうものを初めて実感しました。

雪の重さや閉じ込められる恐怖、そして自然の大きな力の前には人間はひ弱であること等を実感しました。

それと同時に、運搬途中のパンを困っている人々に配ったり、自主的に炊き出しをしたりという助け合いがいろいろなところで行われました。それは被害を最小限にとどめる大きな力になったと思います。

弱いだけじゃない、人間の強さを感じた出来事でした。(K)

### 自然紀行 『八ヶ岳ぐるっとハイキング』

八ヶ岳の裾野を季節ごとに歩いて、すべて参加で完歩賞を発行します。歩く事を目的としたプランです。

募集対象	中学生以上の健康な方。
参加方法	川崎市多摩市民館前集合、バスで往復します。
募集人数	各回40人 申し込み多数の場合は抽選
期 日	5/24・7/11 (2泊3日) 9/20・11/8・1/24 (7月以外1泊2日)
料 金	一人約16,000円 各回異なります。詳しくは募集要項をご覧ください。
申込方法	HPの募集要項参照 締切は実施の約1か月前



### 『森の工作教室』

大人も子供も楽しめる自然の家ならではのクラフト教室です。季節に合わせたメニューで、自然を満喫しながらクラフトを楽しみましょう。

募集対象	どなたでも。(7月のみ小中学生とその親)
参加方法	自然の家現地集合
募集人数	各回20人 申し込み多数の場合は抽選
期 日	7/19 (日帰り)・12/6 (1泊2日)・3/15 (日帰り)
料 金	各回異なります。HPの募集要項をご覧ください。
申込方法	HPの募集要項参照 締切は実施の約2週間前

7月夏の親子工作教室 12月クリスマスリースとつるかご編み 3月森のスプーン&お箸作り



(ちょっとお薦めの一冊)

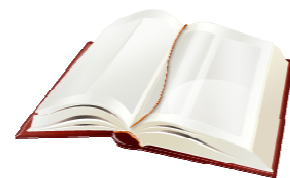
『神去なあなあ日常』 三浦しをん 著

都会から山奥の村へ移り住んだ一人の青年の生活を通して、林業という仕事や山村の生活の一端が描かれている物語です。

諏訪の御柱(おんぼしら)のような祭りの光景もあり、自然の家のある諏訪地方の暮らしにつながるようなところがあります。

本からの抜粋を少し載せます。

『花の香りで息苦しいほどだ。研ぎ澄まされたのは嗅覚だけでなく、聴覚もだ。森はもっと静かなものだと思ってたけど、全然ちがった。いつもどこかで、葉が落ち茂みの揺れる音がする。梢は風でざわめき、「日暮れまで間がない」と鳥がせわしく鳴きかわす。』



(「神去なあなあ日常」徳間書店 抜粋)

おもしろいストーリーなので、一気に読んでしまいます。

この本を原作とした映画も今年の5月に公開されます。

### 「巨大鍋」登場！！

野外炊飯の新しい活動として「巨大鍋」を設置しました。直径150cmもある鍋で、一度に百人分の焼きそばが作れます。

この巨大鍋を使って大勢で焼きそばを作れば、楽しさが倍です。

大人数の団体の方々、野外炊飯の活動に使ってみてください！！



## 主催事業 ハヶ岳ぐるっとハイキング！ 「新緑のハヶ岳ハイキング」の募集

開催日：平成26年5月24日（土）～25日（日）1泊2日

宿泊：川崎市ハヶ岳少年自然の家

交通手段：大型バスにての往復送迎付き

内容：残雪のハヶ岳を眺めながら、カラマツ芽吹く森や、スミレ咲く野山を歩きませんか？  
年5回シリーズの1回目は、野辺山の飯森山周辺を専門ガイドとともに歩きます。

参加費：大人1名様 16,000円

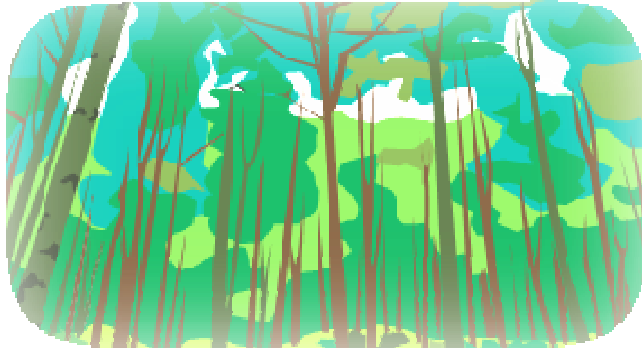
（宿泊費、食事代々、朝、2日目昼食等）

募集対象：中学生以上の健康な方（登山初級・ウォーキングレベル）

募集定員：40名（先着順）

申込み期限：平成26年4月24日（木）

申込み：はがきかファックスで、事業名（新緑ハヶ岳ハイキング）、  
住所、電話、参加者氏名、年齢を記入して少年自然の家あてお送りください。  
または自然の家ホームページ内「新緑ハヶ岳ハイキング参加申込書」にて申込みください。



川崎市ハヶ岳少年自然の家

〒399-0101 長野県諏訪郡富士見町境字広原  
12067-482

TEL 0266-66-2011

Fax 0266-66-2014

ホームページでも情報をお伝えしています。

<http://www.kawasaki-yatugatake.jp/>

指定管理者 （一社）富士見町開発公社

～あとかき～

2月に、辺り一面を真っ白にした雪も、3月下旬には無くなってきて、地面が現れてきました。

自然の家の敷地を歩いていると、木々のつぼみ、鳥のさえずり、吹く風などに、少しずつ春の訪れを感じるようになりました。

ぜひ、そんなさわやかなハヶ岳の春を味わいに来てください！！（D）